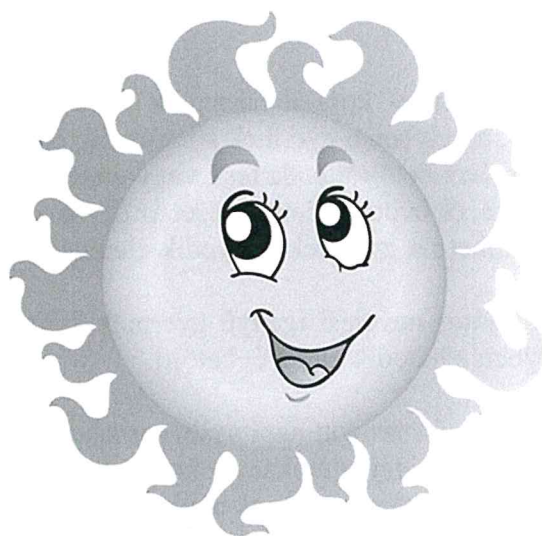


**Pécel Napsugár Bölcsőde**  
2119 Pécel Szemere Pál utca 6.

**Bölcsődei Felvételi Szabályzat**



## **1. Az Intézmény felvételi eljárását meghatározó főbb jogszabályok**

- a bölcsődei felvételtől a gyermekek védelméről és a gyámügyi igazgatásról szóló 1997. évi XXXI. törvény (a továbbiakban: Gyvt.)
- a személyes gondoskodást nyújtó gyermekjóléti gyermekvédelmi intézmények, valamint személyek szakmai feladatairól és működésük feltételeiről szóló 15/1998. (IV. 30.) NM rendelet
- a személyes gondoskodást nyújtó gyermekjóléti alapellátások és gyermekvédelmi szakellátások térítési díjáról és az igénylésükhöz felhasználható bizonyítékokról szóló 328/2011. (XII. 29.) Korm. rendelet
- a szociális és gyermekjóléti ellátásokról szóló 8/2015. (II. 27.) önkormányzati rendelet
- az önkormányzat intézményeiben alkalmazandó étkezési térítési díjak, valamint az étkeztetés és a házi segítségnyújtás térítési díjának megállapításáról szóló 13/2008. (V. 30.) önkormányzati rendelet

## **2. Bölcsődei ellátásra jogosultak**

A bölcsődébe a gyermek húszhetes korától harmadik életévének, illetve annak az évnek a december 31-éig vehető fel, amelyben a gyermek a harmadik életévét betölti.

Ha a gyermek harmadik életévét betöltötte, de testi vagy értelmi fejlettségi szintje alapján még nem érett az óvodai nevelésre, és óvodai jelentkezését az orvos nem javasolja, bölcsődei ellátás keretében gondozható, nevelhető a gyermek negyedik életévének betöltését követő augusztus 31-éig.

A bölcsődei ellátásban a sajátos nevelési igényű gyermek annak az évnek az augusztus 31. napjáig vehet részt, amelyben a hatodik életévét betölti.

A bölcsőde a fenntartó által meghatározott napi nyitvatartási időn belül biztosítja a gyermekek ellátását. A bölcsőde nyitvatartási ideje munkanapokon 6 órától 18 óráig tart.

Alapfeladatként nyújtott ellátás esetén a gyermek napi gondozási ideje a 12 órát nem haladhatja meg.

A bölcsődei ellátás keretében a gyermek életkorának és egészségi állapotának megfelelően biztosítani kell:

- a gondozás-nevelés feltételeit,
- így különösen a törvényes képviselő közreműködésével történő fokozatos beilleszkedés lehetőségét,
- a megfelelő textíliát, bútort, a játéktevékenység feltételeit,
- a szabadban való tartózkodás feltételeit,
- a fogyatékos gyermek egyéni fejlesztésének feltételeit (az erre felkészült bölcsődében),
- az egészséges táplálkozás követelményének megfelelő étkeztetést külön jogszabályban meghatározottak szerint.

Egy bölcsődei csoportban legfeljebb 12-14 gyermek gondozható.

## **3. A bölcsődei felvételi eljárás rendje**

A bölcsőde felvételi körzete Pécel város közigazgatási területe az intézmény alapító okiratában rögzítettek szerint.

A bölcsődei felvétel általános feltétele, hogy a gyermek Pécelen bejelentett állandó lakcímmel, vagy tartózkodási hellyel rendelkezzen és ezt lakcímkártyával igazolni tudja.

A gyermek bölcsődébe való felvételét a szülő, gondviselő, törvényes képviselő, továbbá a szülő hozzájárulásával:

- a körzeti védőnő,
  - a házi gyermekorvos,
  - család- és gyermekjóléti szolgálat,
  - gyámhatóság
- kezdemenyezheti.

Bölcsődei ellátást szülő, gondviselő, törvényes képviselő akkor kérhet, ha az ellátást igénybevevő gyermeke húszhetes korát betöltötte és a gyermek napközbeni felügyelete nem megoldott az alábbi okok miatt:

- a szülő munkába kíván állni: a szülők igazolható munkahellyel, vagy a felvételkor alkalmazásukról, legalább munkahelyi szándéknyilatkozattal rendelkezzenek, melyben a munkáltató, leendő munkáltató nyilatkozik arról, hogy a szülő alkalmazásban áll, vagy egy- másfél hónapon belül alkalmazni fogja,
- egészségügyi vagy szociális indokai vannak:
  - a gyermek szülője, gondviselője súlyos betegséggel küzd, vagy munkaképtelen,
  - egyedülálló szülő,
  - a gyermek szülője, gondviselője, időskorú vagy szociális helyzete miatt nem tud a gyermek napközbeni ellátásáról gondoskodni,
- a gyermek szülője, gondviselője tanulmányokat folytat, felsőoktatási intézményben, vagy más intézményben tovább tanul, vagy átképzésre, képzésre jár, és ezt iskolalátogatási igazolás benyújtásával tudja is igazolni,
- a Gyermekjóléti szolgálat, Gyámügy, Családgondozó, Védőnő, Orvos javasolja (ekkor szükséges a szülő, gondviselő beleegyezése is).

A bölcsődébe történő beiratkozás minden év tavaszán történik, de a felvétel egész évben folyamatos a férőhely függvényében.

A gyermek felvételét az erre rendszeresített szülő által kitöltött felvételi jelentkezési lap benyújtásával lehet kérni.

A bölcsődei felvételi kérelemhez csatolandó dokumentumok:

1. a gyermek lakcímet igazoló hatósági igazolványának (lakcímkártya) és társadalombiztosítási igazolványának (TAJ kártya) másolata,
2. a szülők/más törvényes képviselők lakcímet igazoló hatósági igazolványának (lakcímkártya) másolata,
3. a keresőtevékenységet folytató, vagy folytatni kívánó szülő/más törvényes képviselő munkáltatói igazolása, vagy a leendő munkáltatójának igazolása arról, hogy nála alkalmazásban fog állni, megjelölve annak kezdő időpontját is,
4. amennyiben a szülő/más törvényes képviselő orvosilag igazolt állapotára tekintettel a gyermek napközbeni ellátásáról nem tud gondoskodni, a házi orvos igazolása,
5. a házi gyermekorvos vagy házi orvos igazolása arról, hogy a gyermek egészségi állapota alapján bölcsődében gondozható,

6. három- vagy többgyermekes család esetén a Magyar Államkincstár igazolása a magasabb összegű családi pótlék folyósításáról,
7. amennyiben a szülő/más törvényes képviselő egyedülálló, a Magyar Államkincstár igazolása a magasabb összegű családi pótlék folyósításáról,
8. rendszeres gyermekvédelmi kedvezményben részesülő, valamint hátrányos helyzetű, illetve halmozottan hátrányos helyzetű gyermek esetén a jogosultság megállapításáról szóló határozat,
9. védelemben vett gyermek vonatkozásában a gyámhatósági határozat,
10. diétás étkezést igénylő gyermek tekintetében a szakorvosi igazolás.

A bölcsődei felvétel során előnyben kell részesíteni azt a gyermeket:

- akit egyedülálló szülő nevel,
- akinek családjában három, vagy több gyermek van,
- akinek egyik szülője munkaképtelen,
- akinél egészségügyi vagy szociális indok áll fenn,
- aki rendszeres gyermekvédelmi kedvezményben részesül,

továbbá a védelemben vett gyermeket.

A bölcsődei ellátás igénybevételére irányuló kérelmeket a bölcsőde intézményvezetője bírálja el.

A gyermek felvétele előtt szükséges a gyermekorvos nyilatkozata a bölcsődébe kerülés támogatására, amely megállapítja, hogy:

- a gyermek egészséges közösségben gondozható, nevelhető,
- enyhe fokban sérült, különleges ellátást, korai fejlesztést nem igénylő, egészséges csoportba integráltan ellátható-e.

A bölcsőde vállalhatja sajátos nevelési igényű gyermek korai fejlesztését, gondozását, fejlesztő felkészítését, amennyiben ennek tárgyi és személyi feltételeivel rendelkezik.

A gyermek felvétele előtt a gyermek jelenlegi fejlettségi szintjéről a védőnője ad tájékoztatást, az erre rendszeresített védőnői környezettanulmányon.

A bölcsődei felvételnél a felvett létszám a férőhelyek 100%-át nem haladhatja meg.

Túljelentkezés esetén a Szülő az elutasítást követően fellebbezést nyújthat be a bölcsőde fenntartójához, Pécel Város Polgármesteri Hivatalához.

Túljelentkezés esetén az elutasított gyermekek továbbra is előjegyzésben maradnak, üresedés esetén értesítést kapnak.

A bölcsődei ellátás megkezdésekor az intézmény vezetője a törvényes képviselővel megállapodást köt.

#### **4. Térítési díj, fizetési kötelezettségek**

A bölcsődei ellátásért térítési díjat kell fizetni. A mindenkori bölcsődei térítési díjakat Pécel Város Önkormányzatának Képviselő-testülete rendeletben határozza meg.

A mindenkori bölcsődei étkezési térítési díjakat Pécel Város Önkormányzatának Képviselő-testülete rendeletben határozza meg. Az ingyenes bölcsődei gyermekétkeztetést a Gyvt. 21/B. § (1) a) pontja határozza meg.

**5. A gyermek bölcsődei elhelyezése megszűnik, ha:**

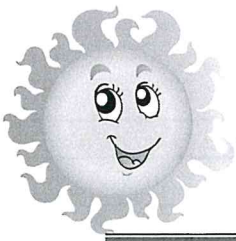
- ha a megszüntetést a szülő kéri bármilyen személyes okból,
- ha a bölcsőde orvosának megállapítása szerint a gyermek egészségi állapota, illetőleg a többi gyermeket veszélyeztető magatartászavara miatt, (magatartászavar megállapítása előtt kikéri más szakember – pszichológus, gondozónő, gyógypedagógus – véleményét is),
- a Péceli Család- és Gyermekjóléti Szolgálat egyidejű értesítése mellett, ha a gyermek törvényes képviselője ismételt viselkedésével súlyosan megsérti az intézmény házirendjét és ezzel veszélyezteti a gyermekek ellátását és személyiségük fejlődését,
- ha a térítési díjat felszólítás ellenére sem fizeti meg,
- ha a gyermek 30 napon túl igazolatlanul hiányzik,
- ha a gyermek óvodai felvételt nyert.

Pécel, 2022. január 31.



*Négyesiné Edina*  
Négyesiné Madenszki Edina  
mb. intézményvezető





## Péceli Napsugár Bölcsőde

2119, Pécel Szemere Pál utca 6,  
06208012747

KÉRJÜK NYOMTATOTT BETŰKKEL, KÉK TOLLAL, OLVASHATÓAN KITÖLTENI!

### Bölcsődei felvétel iránti kérelem

Alulírott \_\_\_\_\_ (szülő, gyám neve) kérem

\_\_\_\_\_ nevű gyermekem felvételét a

\_\_\_\_\_ évre a Péceli Napsugár Bölcsődébe (Pécel, Szemere Pál u. 6)

### Személyi adatok

#### 1. A kérelmezett gyermek adatai:

Neve, Taj száma: \_\_\_\_\_

Születési helye, ideje: \_\_\_\_\_

Anyja neve: \_\_\_\_\_

Lakóhelye (bejelentett) \_\_\_\_\_

Tartózkodási helye (bejelentett) \_\_\_\_\_

(Aláhúzással jelölje, ahol életvitelszerűen lakik!)

Elérhetőség (cím, telefon) \_\_\_\_\_

Előző évben jelentkezett-e a fent nevezett gyermekkel: \_\_\_\_\_

Jelenlegi nappali felügyelete az alábbi módon megoldott. (Kérjük a megfelelőt aláhúzni, illetve a hiányzó adatokat pótolni)

- Gyes-en/Gyed-en lévő anyával \_\_\_\_\_
- Bölcsődébe jár (neve, címe) \_\_\_\_\_
- Egyéb: \_\_\_\_\_

#### 2. Törvényes képviselők adatai:

Adatok	Anya	Apa
Név:		
Leánykori név:		
Legmagasabb iskolai végzettség:		
Foglalkozás:		
Munkahely:		
Lakóhely (bejelentett):		
Egyéb elérhetőség (tel., e-mail):		

Alulírottak kijelentjük, hogy \_\_\_\_\_ együtt élünk \_\_\_\_\_ nem élünk együtt \_\_\_\_\_ óta.

(Kérjük a megfelelőt aláhúzni, illetve a hiányzó adatot pótolni).

3. Testvérek adatai:

Név	Születési hely, idő	Elhelyezve (bölcsőde, óvoda, iskola)

4. Közös háztartásban/lakásban élő egyéb személyek adatai:

Név	Anyja neve, szül. hely, idő	Rokoni kapcsolat

5. A gyermek házi orvosának neve: \_\_\_\_\_

Rendelési ideje: \_\_\_\_\_

A gyermek védőnőjének neve: \_\_\_\_\_

Rendelésének helye: \_\_\_\_\_

6. Kérelmező részesül-e Rendszeres Gyermekvédelmi Kedvezményben?

(A megfelelőt kérjük aláhúzni)

**Igen**

Határozat száma:

**Nem**

7. Gyermek sajátos nevelési igényű (a sajátos nevelési igény tartalma):

\_\_\_\_\_

8. Gyermek halmozottan hátrányos helyzetű:

\_\_\_\_\_

A felvételi kérelem indoklása:

\_\_\_\_\_

\_\_\_\_\_

\_\_\_\_\_

\_\_\_\_\_

Pécel, \_\_\_\_\_

\_\_\_\_\_  
Szülők aláírása



**VÉDŐNŐ IGAZOLÁSA**  
**A gyermek védőnője tölti ki!**

**A Kérelmezett gyermek adatai**

**Neve:** \_\_\_\_\_

**Anyja neve:** \_\_\_\_\_

***Kérjük az alábbi kérdésekre a megfelelő választ aláhúzással jelölni, illetve a hiányzó adatokat kitölteni!***

A gyermek fejlettsége korának megfelelő:

Igen

Nem

Indoklás: \_\_\_\_\_

Gyógyszerérzékenység:

Fennáll

Nem áll fenn

\_\_\_\_\_

Különös bánásmódot:

Igényel

Nem igényel

\_\_\_\_\_

Speciális étrendet: (ételallergia, ételérzékenység)

Igényel

Nem igényel

\_\_\_\_\_

Veszélyeztetettség ok:

Van

Nincs

\_\_\_\_\_

Egyéb megjegyzés a családra vonatkozóan:

\_\_\_\_\_  
\_\_\_\_\_  
\_\_\_\_\_

Nevezett gyermek az oktatási törvény szerint 2 főnek számít (SNI)

Igen

Nem

Az édesanya terhesgondozás alatt áll-e?

Igen

Nem

Pécel, \_\_\_\_\_

P.H

Védőnő aláírása



## 5. melléklet a 328/2011. (XII. 29.) Korm. rendelethez\*

### **JÖVEDELEMNYILATKOZAT A SZEMÉLYI TÉRÍTÉSI DÍJ MEGÁLLAPÍTÁSÁHOZ**

Az ellátást igénybe vevőre vonatkozó személyes adatok:-:

Név:.....  
Születési név: .....  
Születési hely, idő:.....  
Anyja neve:.....  
Apja neve:.....  
Lakóhelye:.....  
Tartózkodási helye:.....

Az 1997. évi XXXI. törvény 148. § (10) bekezdése szerint a mindenkori intézményi térítési díjjal azonos személyi térítési díj megfizetését vagy a mindenkori intézményi térítési díj és a számára megállapítható személyi térítési díj különbözete egy részének megfizetését a kötelezett vállalja-e (a rovat kitöltése nem minősül tényleges vállalásnak):

- igen - **ebben az esetben a jövedelemnyilatkozat további részét nem kell kitölteni,**  
 nem

Az ellátást kérelmező fiatal felnőttre és családok átmeneti otthona esetén a szolgáltatást igénybe vevő szülőre, nagykorú testvérre vonatkozó jövedelmi adatok:

A jövedelem típusa	Nettó összege
Munkaviszonyból és más foglalkoztatási jogviszonyból származó	
Társas és egyéni vállalkozásból, őstermelői, szellemi és más önálló tevékenységből származó	
Táppénz, gyermekgondozási támogatások	
Nyugellátás és egyéb nyugdíjszerű rendszeres szociális ellátások	
Önkormányzat és az állami foglalkoztatási szerv által folyósított ellátások	
Egyéb jövedelem (pl. ösztöndíj, bérbeadás)	
Összes jövedelem	

Kiskorú igénybe vevő esetén a családban élőkre vonatkozó (nettó) jövedelmi adatok:

A család létszáma: ..... fő*		Munka- viszonyból és más foglalkoztatási jogviszonyból származó	Társas és egyéni vállalkozás- ból, őstermelői,  szellemi és más önálló tevékeny- ségből származó	Táppénz, gyermekgon- dozási támogatások	Önkormányzat és állami foglalkoztatási szerv által folyósított ellátások	Nyugellátás és egyéb nyugdíjszerű rendszeres szociális ellátások	Egyéb jöve- delem
Az ellátást igénybe vevő kiskorú							
A közeli hozzátartozók neve, születési ideje	Rokoni kapcsolat						
1)							
2)							
3)							
4)							
5)							
ÖSSZESEN:							

Büntetőjogi felelősségem tudatában kijelentem, hogy a közölt adatok a valóságnak megfelelnek.  
A térítési díj megállapításához szükséges jövedelmet igazoló bizonylatokat egyidejűleg csatoltam.  
Hozzájárulok a kérelemben szereplő adatoknak az eljárás során történő felhasználásához.

Dátum: .....

.....  
az ellátást igénybe vevő  
(törvényes képviselő) aláírása

# I. Személyi adatok

1. A jövedelemvizsgálat vonatkozásában közös háztartásban élő közeli hozzátartozóként kell figyelembe venni

- 1.1. a szülőt,
- 1.2. a szülő házastársát vagy élettársát,
- 1.3. a húszévesnél fiatalabb, önálló keresettel nem rendelkező gyermeket,
- 1.4. a huszonhárom évesnél fiatalabb, önálló keresettel nem rendelkező, a nappali oktatás munkarendje szerint tanulmányokat folytató gyermeket,
- 1.5. a huszonöt évesnél fiatalabb, önálló keresettel nem rendelkező, felsőoktatási intézmény nappali tagozatán tanulmányokat folytató gyermeket, valamint
- 1.6. korhatárra tekintet nélkül a tartós beteg, illetőleg a fogyatékos gyermeket.

# II. Jövedelmi adatok

1. *Jövedelem*: a személyi jövedelemadóról szóló törvény szerint meghatározott, belföldről vagy külföldről származó - megszerzett - vagyoni érték (bevétel), ideértve a jövedelemként figyelembe nem vett bevételt és az adómentes jövedelmet is, továbbá az a bevétel, amely után az egyszerűsített vállalkozói adóról, illetve az egyszerűsített közteherviselési hozzájárulásról szóló törvény szerint adót, illetve hozzájárulást kell fizetni.

2. A jövedelmi adatok alatt havi nettó jövedelmet kell érteni. A nettó jövedelem kiszámításánál a bevételt az elismert költségekkel és a befizetési kötelezettséggel csökkentett összegben kell feltüntetni. Ha a magánszemély az egyszerűsített vállalkozói adó vagy egyszerűsített közteherviselési hozzájárulás alapjául szolgáló bevételt szerez, a bevétel csökkenthető a személyi jövedelemadóról szóló törvény szerint elismert költségnek minősülő igazolt kiadásokkal, ennek hiányában a bevétel 40%-ával. Ha a mezőgazdasági őstermelő adóévi őstermelésből származó bevétele nem több a kistermelés értékhatáránál (illetve ha részére támogatást folyósítottak, annak a folyósított támogatással növelt összegénél), akkor a bevétel csökkenthető az igazolt költségekkel, továbbá a bevétel 40%-ának megfelelő összeggel, vagy a bevétel 85%-ának, illetőleg állattenyésztés esetén 94%-ának megfelelő összeggel.

2.1. Elismert költségnek minősül a személyi jövedelemadóról szóló törvényben elismert költség, valamint a fizetett tartásdíj.

2.2. Befizetési kötelezettségnek minősül a személyi jövedelemadó, az egyszerűsített vállalkozási adó, a magánszemélyt terhelő egyszerűsített közteherviselési hozzájárulás, egészségbiztosítási hozzájárulás és járulék, egészségügyi szolgáltatási járulék, nyugdíjjárulék, nyugdíjbiztosítási járulék, magán-nyugdíjpénztári tagdíj és munkavállalói járulék.

3. *Nem minősül jövedelemnek*, így a jövedelembe sem kell beszámítani az önkormányzati segílyt, a rendkívüli települési támogatást, a lakásfenntartási támogatást, az adósságcsökkentési támogatást, a rendszeres gyermekvédelmi kedvezmény keretében nyújtott támogatást, a rendszeres gyermekvédelmi kedvezményre jogosult gyermek után a családbafogadó gyámnak járó pénzbeli ellátáshoz kapcsolódó pótlékot, a gyermekvédelmi nevelőszülők számára fizetett nevelési díjat és külön ellátmányt, az anyasági támogatást, a szépkorúak jubileumi juttatását, a személyes gondoskodásért fizetendő személyi térítési díj megállapítása kivételével a súlyos mozgáskorlátozott személyek pénzbeli közlekedési kedvezményeit, a vakok személyi járadékát és a fogyatékosági támogatást, a fogadó szervezet által az önkéntesnek külön törvény alapján biztosított juttatást, a házi segítségnyújtás keretében társadalmi gondozásért kapott tiszteletdíjat, az energiafelhasználáshoz nyújtott támogatást.

4. Nem minősül jövedelemnek az alkalmi munkavállalói könyvvel történő foglalkoztatás, az egyszerűsített foglalkoztatásról szóló törvény alapján történő munkavégzés révén szerzett bevétel, továbbá a természetes személyek között az adórendszeren kívüli keresettel járó foglalkoztatásra vonatkozó rendelkezések alapján háztartási munkára létesített munkavégzésre irányuló jogviszony keretében történő munkavégzésnek (háztartási munka) a havi ellenértéke.

5. A családtagok jövedelmét kizárólag kiskorú igénybe vevő esetén kell feltüntetni, külön-külön. A családi pótlékot, az árvaellátást és a tartásdíj címén kapott összeget annak a személynek a jövedelmeként kell figyelembe venni, akire tekintettel azt folyósítják.

6. A jövedelemszámításnál irányadó időszakot a gyermekek védelméről és a gyámügyi igazgatásról szóló 1997. évi XXXI. törvény 131. § (1) és (2) bekezdése alapján kell meghatározni. Eszerint rendszeres jövedelem

esetén a kérelem benyújtását megelőző hónapban kapott összeget, míg nem rendszeres jövedelem, illetve vállalkozásból, őstermelésből származó jövedelem esetén a kérelem benyújtását megelőző tizenkét hónap alatt kapott összeg egy havi átlagát kell együttesen figyelembe venni.

### III. Jövedelem típusai

1. *Munkaviszonyból és más foglalkoztatási viszonyból származó jövedelem:* különösen a munkaviszonyban, közalkalmazotti, köztisztviselői jogviszonyban, kormánytisztviselői jogviszonyban, bírósági, ügyészségi, igazságügyi szolgálati jogviszonyban, honvédség, rendvédelmi szervek, polgári nemzetbiztonsági szolgálatok hivatásos és szerződéses szolgálati jogviszonyában folytatott munkavégzésre irányuló tevékenységből, továbbá szövetkezet tagjaként folytatott - személyes közreműködést igénylő - tevékenységből származó jövedelem.

2. *Társas és egyéni vállalkozásból, őstermelői, illetve szellemi és más önálló tevékenységből származó jövedelem:* itt kell feltüntetni továbbá a jogdíjat, a bérbeadó, a választott könyvvizsgáló tevékenységből származó jövedelmet, valamint a gazdasági társaság magánszemély tagja által külön szerződés szerint teljesített mellékszolgáltatást.

3. *Táppénz, gyermekgondozási támogatások:* táppénz, terhességi-gyermekágyi segély, csecsemőgondozási díj, gyermekgondozási díj, gyermekgondozási segély, gyermeknevelési támogatás, családi pótlék, gyermektartásdíj.

4. *Önkormányzat és állami foglalkoztatási szervek által folyósított ellátások:* különösen az időskorúak járadéka, az aktív korúak ellátása, az ápolási díj; munkanélküli járadék, álláskeresési járadék, álláskeresési segély, képzési támogatásként folyósított keresetpótló juttatás.

5. *Nyugellátás és egyéb nyugdíjszerű rendszeres szociális ellátások:* öregségi nyugdíj, özvegyi és szülői nyugdíj, árvaellátás és baleseti hozzátartozói nyugellátások; bányászok egészségkárosodási járadéka, rokkantsági járadék, politikai rehabilitációs ellátások, házastársi pótlék, házastárs után járó jövedelempótlék.

6. *Egyéb jövedelem:* például az ösztöndíj, szakképzéssel összefüggő pénzbeli juttatások, nevelőszülői díj, szociális gondozói díj, végkielégítés és állampapírból származó jövedelem, ingatlan és ingó tárgyak értékesítéséből, vagyoni értékű jog átruházásából származó jövedelem, életjáradékból, föld és más ingatlan bérbeadásából származó jövedelem, illetve minden olyan jövedelem, amely az előző sorokban nem került feltüntetésre.

### IV. Egyebek

1. Szükség esetén a nyilatkozatok rovatai bővíthetők, valamint kitöltésük mellékletben folytatható.

2. A cselekvőképességet teljesen korlátozó gondnokság alatt állók esetében a gondnok aláírása, a cselekvőképességet részlegesen korlátozó gondnokság alatt állók esetében a gondnok és a gondnokolt együttes aláírása szükséges.

## MEGÁLLAPODÁS

Mely létrejött egyrészről a

**Péceli Napsugár Bölcsőde**

Székhelye: 2119 Pécel, Szemere Pál utca 6.

Adószáma: 15840462-1-13

Bankszámlaszáma: 10400494-00032132-00000001

Képviselője: Négyesiné Madenszky Edina mb. intézményvezető

mint a napközbeni ellátást biztosító intézmény,

másrészről

Kérelmező mint a gyermek

**törvényes képviselője**

születési neve: \_\_\_\_\_

születési helye, ideje: \_\_\_\_\_

állampolgársága: \_\_\_\_\_

anyja neve: \_\_\_\_\_

lakóhelye: \_\_\_\_\_

tartózkodási helye: \_\_\_\_\_,

mint bölcsődei ellátást igénylő gyermek törvényes képviselője (a továbbiakban: **Képviselő**), a továbbiakban együttesen: **Felek** között alulírott helyen és napon, az alábbi feltételek szerint.

1. Felek jelen megállapodást a gyermekek védelméről és a gyámügyi igazgatásról szóló 1997. évi XXXI. törvény (a továbbiakban: Gyvt.) 32. § (5) bekezdés a) pontja és a 32. § (7) bekezdése, a személyes gondoskodást nyújtó gyermekjóléti alapellátások és gyermekvédelmi szakellátások térítési díjáról és az igénylésükhöz felhasználható bizonyítékokról szóló 328/2011. (XII. 29.) Korm. rendelet (a továbbiakban: 328/2011. (XII. 29.) Korm. rendelet), a személyes gondoskodást nyújtó gyermekjóléti, gyermekvédelmi intézmények, valamint személyek szakmai feladatairól és működésük feltételeiről szóló 15/1998. (IV. 30.) NM rendelet, valamint a Pécel Város Önkormányzatának az önkormányzat intézményeiben alkalmazandó étkezési térítési díjak, valamint az étkeztetés és házi segítségnyújtás térítési díjának megállapításáról szóló 13/2008. (V. 30.) számú rendelete (a továbbiakban: 13/2008. (V. 30.) számú rendelet) alapján kötik meg.

2. Képviselő a bölcsődei ellátást az alábbi kiskorú gyermekre vonatkozóan igényli:

gyermek neve: \_\_\_\_\_

születési neve: \_\_\_\_\_

születési helye, ideje: \_\_\_\_\_

állampolgársága: \_\_\_\_\_

anyja neve: \_\_\_\_\_

lakóhelye: \_\_\_\_\_

tartózkodási helye: \_\_\_\_\_

TAJ száma: \_\_\_\_\_

Adóazonosító jele: \_\_\_\_\_

3. Az ellátás kezdetének időpontja: \_\_\_\_\_. Az intézményi ellátás határozott ideig, a **2021/2022-es gondozási év augusztus 31.** napjáig tart.

A megállapodásban foglaltakat az intézmény vezetője felülvizsgálhatja. A felülvizsgálat eredménye alapján dönt az ellátás további igénybevételek lehetőségéről és a megállapodás meghosszabbításáról. A Képviselő a bölcsődei jelentkezés alkalmával benyújtott személyazonosító és egyéb adatokban történő változásokat – beleértve a munkaviszonnyal kapcsolatos változásokat is – 8 munkanapon belül köteles írásban bejelenteni a napközbeni ellátást biztosító intézmény vezetőjének.

4. A Gyvt. 42/A. § (1) bekezdése értelmében bölcsődei ellátás keretében a gyermek húszhetes korától nevelhető és gondozható:  
a) az óvodai nevelésre nem érett gyermek esetén, ha a gyermek harmadik életévét betöltötte, de testi vagy értelmi fejlettségi szintje alapján még nem érett az óvodai nevelésre, és óvodai jelentkezését az orvos nem javasolja, bölcsődei ellátás keretében gondozható, nevelhető a gyermek negyedik életévének betöltését követő augusztus 31-éig,

- b) sajátos nevelési igényű gyermek esetén a bölcsődei ellátásban a sajátos nevelési igényű gyermek annak az évnek az augusztus 31. napjáig vehet részt, amelyben a hatodik életévét betölti,
- c) az a) és b) pont alá nem tartozó gyermek esetén, ha a gyermek a harmadik életévét
- ca) január 1-je és augusztus 31-e között tölti be, az adott év augusztus 31-éig,
- cb) szeptember 1-je és december 31-e között tölti be, a következő év augusztus 31-éig, ha Képviselő nyilatkozik arról, hogy a gyermek napközbeni ellátását eddig az időpontig bölcsődei ellátás keretében kívánja megoldani.

A Gyvt. 42/A. § (4) bekezdése értelmében meg kell szüntetni annak a gyermeknek a bölcsődei ellátását, aki orvosi szakvélemény alapján egészségi állapota miatt bölcsődében nem gondozható.

5. A bölcsődei ellátás keretében a napközbeni ellátást biztosító intézmény a gyermek számára az alábbiakat biztosítja:

- szakszerű gondozás-nevelés, testi-lelki szükségletek kielégítése, a fejlődés és a szocializáció segítése,
- napi négyyszeri (orvos által ellenőrzött, az életkornak megfelelő) étkezés,
- a fejlődéshez szükséges egészséges és biztonságos környezet,
- egészségvédelem, egészségnevelés, kultúrhigiénés szokások kialakulásának segítése,
- állandóság (saját gondozónő rendszer), egyéni bánásmód,
- időjárástól függően a szabad levegőn való játszás,
- személyes higiéné feltételeinek biztosítása,
- korcsoportnak megfelelő játékeszközök,
- rendszeres orvosi felügyelet,
- óvodai életre való felkészítés,
- nyugodt alvás, pihenés.

6. A napközbeni ellátást biztosító intézmény a bölcsődei ellátást igénylő gyermek Képviselője számára az alábbiakat biztosítja:

- az adaptációhoz szükséges idő és feltételek, a Képviselő közreműködésével történő fokozatos beilleszkedés segítése,
- tájékoztatás a gyermekével napközben történő eseményekről,
- a gyermekek egyéni fejlődését tartalmazó dokumentáció megismerése (üzenő füzet),
- szülői értekezlet, félévente fogadóóra előre egyeztetett időpontban a kisgyermeknevelővel, vezetővel,
- tájékoztatók, étrendek megismerése.

7. A Gyvt. 146. § (1) bekezdése értelmében a személyes gondoskodást nyújtó gyermekjóléti alapellátás keretében biztosított gyermekek napközbeni ellátásáért és gyermekek átmeneti gondozásáért, valamint a személyes gondoskodást nyújtó gyermekvédelmi szakellátás keretében biztosított utógondozói ellátásért, valamint a gyermekétkeztetésért térítési díjat kell fizetni.

a. **Az étkezési térítési díj** összegét a 13/2008. (V. 30.) számú rendelet tartalmazza, mely alapján a bölcsődei étkezés 100%-os térítési díja 2020. december 1. napjától az alábbiak szerint alakul:

bölcsődei ellátás	680 Ft/nap
ebből:	
<b>reggeli</b>	230 Ft/nap
<b>tízórai</b>	50 Ft/nap
<b>ebéd</b>	310 Ft/nap
<b>uzsonna</b>	90 Ft/nap

Amennyiben a Képviselő gyermeke bölcsődei ellátását betegség vagy egyéb ok miatt nem kívánja igénybe venni, a bölcsődének haladéktalanul köteles bejelenteni. Az étkezés lemondására a hiányzást megelőző napon reggel 09:00 óráig van lehetőség az e-menza felületen (<https://pecel.e-menza.hu>). Az étkezés rendelésére szintén a megelőző napon reggel 09:00 óráig van lehetőség. Az e-menza felületen rögzített hiányzásokat és visszatéréseket az intézménynek is jelezni kell telefonon, vagy e-mail-en.

Az étkezési térítési díj fizetési szabályait az **E-MENZA MEGÁLLAPODÁS** tartalmazza.

b. **A személyi térítési díj szabályai:**

A Gyvt. 148. § (1)-(3), valamint (5) bekezdése alapján az intézményi ellátásért személyi térítési díjat kell fizetni. A térítési díj mértékét az önkormányzat rendeletben szabályozza. A személyi térítési díj összege évente két alkalommal vizsgálható



felül és változtatható meg, kivéve, ha a kötelezett jövedelme olyan mértékben csökken, hogy a Gyvt.-ben szabályozott díjfizetési kötelezettségének nem tud eleget tenni.

A bölcsődei ellátás térítési díjaira vonatkozó szabályokat a 13/2008. (V. 30.) számú rendelet 1/A. §-a határozza meg, mely szerint a bölcsődei ellátás keretében nyújtott gondozás személyi térítési díja **600 Ft/fő/nap**.

A bölcsődei ellátás keretében nyújtott gondozás személyi térítési díját egyhavi időtartamra előre kell befizetni és teljes hónapra kell megállapítani. A 328/2011. (XII. 29.) Korm. rendelet 9. § (3) bekezdése értelmében a bölcsődei, mini bölcsődei gondozás személyi térítési díját – a fenntartó eltérő döntése hiányában – akkor is teljes hónapra kell megállapítani, ha a gyermek az ellátást a hónap nem minden napján veszi igénybe.

A személyi térítési díj fizetésére szintén az e-menza felületen (<https://pecel.e-menza.hu>) van lehetőség. Szabályait az **1. sz melléklet** (Gondozási díj szabályai az E-MENZA-n) tartalmazza.

A Gyvt. 150. §-a értelmében a személyi térítési díj meghatározásához és a díjfizetési kedvezményre való jogosultság megállapításához az alábbi dokumentumokat szükséges benyújtani:

- jövedelemigazolás,
- rendszeres gyermekvédelmi kedvezmény megállapításáról szóló határozat,
- tartós betegségről szóló szakorvosi igazolás, fogyatékoságról szóló igazolás,
- három- vagy többgyermekes család esetén Magyar Államkincstár igazolása,
- átmeneti gondozásban lévő, az ideiglenes hatállyal nevelőszülőnél vagy gyermekotthonban elhelyezett, nevelésbe vett gyermek esetén az erről szóló határozat,
- védelemben vett gyermek esetén az erről szóló határozat.

A szükséges iratok – az intézmény által megadott – határidőre történő benyújtásának elmulasztása esetén a Képviselő a teljes összegű személyi térítési díjat köteles megfizetni.

## **8. Bölcsődei ellátás megszűnése, megszüntetése**

### **a. A bölcsődei ellátás megszűnik:**

- aa) ha a gyermek harmadik életévét január 1-je és augusztus 31-e között tölti be, az adott bölcsődei nevelési év végén (augusztus 31.),
- ab) ha a gyermek harmadik életévét szeptember 1-je és december 31-e között tölti be, a következő bölcsődei nevelési év végén (augusztus 31.),
- ac) ha a gyermek a harmadik életévét betöltötte, de testi vagy szellemi fejlettségi szintje alapján még nem érett az óvodai nevelésre, óvodai jelentkezését a bölcsőde orvosa nem javasolja, és a gyermek házi orvosa ezt igazolja, a bölcsődében gondozható negyedik életévének betöltését követő augusztus 31-ig,
- ad) sajátos nevelési igényű gyermek esetén annak az évnek az augusztus 31. napján, amelyben a hatodik életévét betölti,
- ae) ha a Képviselő írásban az ellátás megszüntetését kéri.

### **b. A bölcsődei ellátás megszüntetése:**

- ba) ha a Képviselő a gyermek 30 napon túli távollétét orvosi igazolással nem tudja igazolni,
- bb) ha a bölcsődei ellátás keretében nyújtott gondozás személyi térítési díját a Képviselő a tárgyhavi befizetésre rendelkezésre álló határidőtől számított 2 hónapon belül, írásbeli felszólítás (az e-menza rendszer e-mail-s felszólítást küld, mely hivatalosnak tekintendő) ellenére sem fizeti be,
- bc) ha a bölcsőde orvosának szakvéleménye szerint a gyermek egészségi állapota miatt bölcsődében nem gondozható, illetve magatartása veszélyezteti a többi gyermek egészségét,
- bd) a Péceli Család- és Gyermekjóléti Szolgálat egyidejű értesítése mellett, ha a törvényes képviselő ismételt viselkedésével súlyosan megsérti a napközbeni ellátást biztosító intézmény házirendjét, és ezzel veszélyezteti a gyermekek ellátását és személyiségük fejlődését.

**Az intézmény vezetője a bölcsődei ellátás megszüntetéséről írásban értesíti a gyermek törvényes képviselőjét.**

## **9. A gyermek egészségügyi ellátásával kapcsolatos szabályok:**

A bölcsődei ellátást igénylő gyermek Képviselője jelen megállapodás aláírásával tudomásul veszi, hogy amennyiben a gyermeke a bölcsődében megbetegszik, az általa megadott telefonszámon elérhető lesz annak érdekében, hogy minél előbb elvihesse gyermekét a bölcsődéből. Fertőző betegségben szenvedő gyermek nem tartózkodhat a bölcsődében mindaddig, amíg a házi gyermekorvos igazolása szerint ez az állapot fennáll.

10. A Képviselő a megállapodásban foglalt, a napközbeni ellátást biztosító intézmény részéről fennálló kötelezettségek elmulasztása esetén panaszával az intézményvezetőhöz, valamint Pécel Város Önkormányzatához fordulhat.
11. Az érdekvédelemmel kapcsolatos jogszabályokról a Gyvt. 35-36. §-a rendelkezik.
12. Képviselő jelen megállapodás aláírásával kijelenti, hogy a Gyvt. 33. § (2) bekezdése szerinti tájékoztatást megkapta, az ellátás tartamát és feltételeit, valamint a napközbeni ellátást biztosító intézmény házirendjét megismerte, az abban foglaltakat tudomásul vette és magára nézve kötelezőnek ismeri el.

Felek a megállapodásban írtakat átolvasták, tartalmát megismerték és mint kölcsönös és egybehangzó akaratukkal mindenben megegyezőt írják alá.

Jelen megállapodás 4 számozott oldalból áll és 3 példányban készült, melyből 1 példány a Képviselőt, 1 példány a napközbeni ellátást biztosító intézményt, 1 példány a Péceli Polgármesteri Hivatal Adó- és Pénzügyi Irodáját illeti meg.

Pécel, .....

Pécel, .....

Négyesiné Madenszky Edina  
napközbeni ellátást biztosító intézmény  
mb. intézményvezető

\_\_\_\_\_  
Képviselő

1 példányt átvettem:

Pécel, .....

\_\_\_\_\_  
Képviselő

1 példányt átvettem:

Pécel, .....

\_\_\_\_\_  
adó- és pénzügyi irodavezető

### *Megállapodás melléklete gondozási díj*

#### **1. Az online felület használata**

- a) Az E-menza felületén belül kialakításra került a gondozási díj számlázási rendszere is, mely a „Péceli Napsugár Bölcsőde gondozási díj” menüpontban található. A Közétkeztetést biztosítótól kapott regisztrációs kóddal van lehetősége a gondozási díj felületet elérni, mely a <https://pecel.e-menza.hu> oldalon található.
- b) Kérelmező jelen megállapodás aláírásával elfogadja Pécel Város Önkormányzata E-Menzára vonatkozó Általános Szerződési Feltételeit (az ÁSZF megtekinthető a <https://pecel.hu> weboldalon).
- c) A gondozási napok felvétele a Bölcsőde által meghatározott munkanapokra történik. A megállapodás megkötésének napjától a nevelési év augusztus 31. napjáig.

#### **2. Fizetés**

A gyermek által az intézményben igénybe vett gondozási díjat Kérelmező előre, átutalással a megrendelt szolgáltatási időszak hónapját megelőző hónap 15. napjáig köteles számla ellenében Péceli Napsugár Bölcsőde 10400494-00032132-00000001 számú bankszámlájára befizetni.

#### **3. Egyéb rendelkezések**

A szolgáltatást biztosító a szülő/gondviselő által tévesen és/vagy pontatlanul megadott adatokra visszavezethető problémáért, hibáért semminemű felelősséget nem vállal.

Az **adatokban bekövetkezett változás** esetén az Kérelmezőnek (törvényes képviselőnek) bejelentési kötelezettsége áll fenn, melyet legkésőbb az adatváltozást követő **8 napon belül** kell megtennie a Bölcsőde felé. Az adatváltozás tényét és tartalmát írásos dokumentummal kell igazolni.

A személyes adatok kezelésével kapcsolatban a Szerződő feleket az információs önrendelkezési jogról és az információszabadságról szóló 2011. évi CXII. törvény (továbbiakban: Infotv.) 14-19. §, illetve a 21. §-ában biztosított jogok illetik meg. Az érintettek az adatkezelés során őket ért esetleges jogsérelmek kivizsgálását az Infotv. 22. §-a szerint az illetékes hatóságtól és a 23. §-a szerint bíróságtól kérhetik.

4. Kérelmező jelen megállapodás aláírásával tudomásul veszi, hogy amennyiben az gondozási díjjal kapcsolatos fizetési kötelezettségének nem tesz eleget, a keletkezett hátralék behajtásáról

a Szolgáltatást biztosító intézkedik (fizetési meghagyás, végrehajtás), továbbá az indított eljárás költségei a Kérelmezőt terhelik.

5. Kérelmező büntetőjogi felelőssége tudatában kijelenti, hogy a jelen megállapodásban közölt adatok a valóságnak megfelelnek. Hozzájárul a jelen megállapodásban megadott adatok Szolgáltatást biztosító által történő kezeléséhez. Az adatkezelés célja a bölcsődei gondozás személyi térítési díj jogszabályi (1997. évi XXXI. törvény, valamint 328/2011. (XII. 29.) Korm. rendelet) feltételeinek biztosítása és a vállalt kötelezettség teljesítése. **Igénybe vevő adataiban bekövetkezett változás esetén bejelentési kötelezettségének 8 napon belül köteles eleget tenni.**

*Pécel*, .....

.....  
*Törvényes Képviselő*