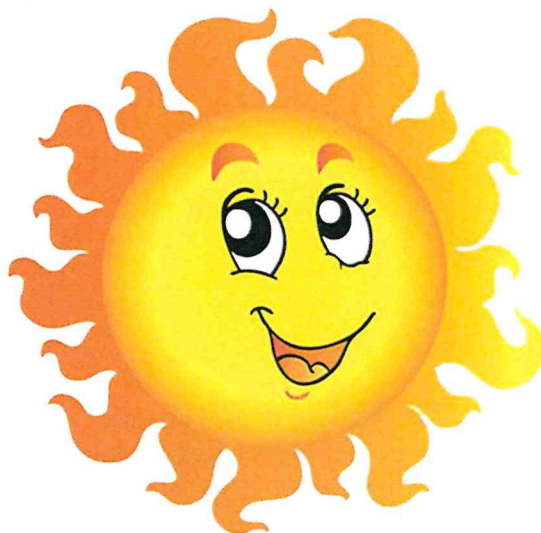


**Péceli Napsugár Bölcsőde**  
**2119 Pécel , Szemere Pál u.6.**

## **Tájékoztató**



*„Csináljon bármit, ami nyitogatja szemét és eszét, szaporítja tapasztalatait.*

*Ő azt hiszi: csak játszik.*

*De mi már tudjuk, mire megy a játék.*

*Arra, hogy e világban otthonosan mozgó, eleven eszű és tevékeny ember váljék belőle.”*

*(Varga Domonkos)*

## Kedves Szülők!

A bölcsődei nevelés célja, hogy a kisgyermek el sajátítsa azokat a készségeket, képességeket, amelyek segítik őket abban, hogy hatékonyan és biztonságosan viselkedjenek saját kulturális környezetükben, rugalmasan alkalmazkodjanak annak változásaihoz.

Bölcsődénk nevelését, szemléletében és módszereiben a családi nevelés elsődlegességének tiszteletével valósítja meg. Központjában a kisgyermek és közvetett módon a kisgyermeket nevelő családok állnak.

A nevelés főbb helyzetei, mint a gondozás, a játék, a mozgás, a mondóka, az ének, a vers- mese, az alkotó és egyéb tevékenységek, amelyek sokrétű, de teljesítményelvárástól mentes tapasztalatszerzés, megismerés, a gyermek korából és fejlettségéből adódó tevékenységekbe ágyazott tanulási folyamatok.

Intézményünkben a fokozatos és folyamatos befogadás alkalmával a gyermekét segítő szülő is betekintést kap az intézményünkben folyó nevelő-gondozó munkáról.

## Általános Információ

**Az intézmény neve: Péceli Napsugár Bölcsőde**

**2119 Pécel Szemere Pál u 6**

**Telefonszáma: 06/20 801-2747**

**e-mail: [info@napsugarbolcsode.hu](mailto:info@napsugarbolcsode.hu)**

**Az intézmény mb vezetője: Négyesiné Madenszky Edina**

**Gyermekorvos: Dr. Perlaki Mónika**

## Nyitva tartás

- A nevelési év szeptember 1-től augusztus 31-ig tart.
- A nyári zárás idejét minden év február 15-ig közzétesszük, időtartama: 4-5 hét.
- Amennyiben munkanap áthelyezés, vagy más ok miatt a gyermek létszám jelentősen lecsökken, úgy a szülők körében végzett felmérés eredményének megfelelően biztosítjuk a nyitva tartást
- **Napi nyitva tartás: 6 – 18 –ig**
- A gyermekek reggel 6- tól 7-ig, és délután 16.-tól- 18-ig ügyeleti csoportban vannak elhelyezve.
- A reggeliztetés ideje alatt fél 9 és 9 óra között nem tudunk érkező gyermeket fogadni.
- Kérjük, hogy a gyermekek napi 10 óránál többet ne tartózkodjanak a bölcsődében. Ettől eltérni csak indokolt esetben lehet!

## Napirend

A jól szervezett, folyamatos, ugyanakkor rugalmas napirend a kisgyermek igényeinek, szükségleteinek kielégítését, a nyugodt, kiszámítható, folyamatos gondozás feltételeit, annak megvalósítását biztosítja, megteremtve a biztonságérzetet, a kiszámíthatóságot, az aktivitás és az önállósodás lehetőségét. A napirenden belül az egyes kisgyermek igényeit úgy kell kielégíteni, hogy közben a csoport életében is áttekinthető rendszer legyen, a gyermekek tájékozódhassanak a várható eseményekről, kiiktatódjon a felesleges várakozási idő. Ez egyben a csoport belső nyugalalmát is biztosítja. A napirend függ a gyermekcsoport életkori összetételétől, fejlettségétől, szükségleteitől, de befolyásolják azt az évszakok, az időjárás, a csoportlétszám és egyéb tényezők is. A napirend kialakításának további feltételei a személyi állandóság („saját kisgyermeknevelő”-rendszer), a tárgyi feltételek, a jó munkaszervezés, a bölcsődei dajkával való összehangolt munka, a kisgyermek otthoni életének, életritmusának lehetőség szerinti

figyelembevétele. A napirend függ a gyermekcsoport életkori összetételétől, fejlettségétől és szükségleteitől. Befolyásolják az évszakok, csoportlétszám és egyéb tényezők (pl. bölcsőde nyitva, zárva tartása).

### **Időpont Tevékenység**

6.00- 8.30 Gyermek fogadása

8.30-9.00 Reggeliztetés

9.00-11.00 Játékidő

### **Kora tavasz - Késő ősz - Tél**

9 -10 csoportszobában játék

( -5 C -ig) 10-11 udvari játék

### **Késő tavasz – Nyár - Korai ősz**

9 – 11 udvari játék

10.00 Tízórai, gyümölcslé, gyümölcs

11.00 - 11.30 Tisztálkodás

11.30 - 12.00 Ebédeltetés

12.00 - 14.30 Alvásidő

14.30 - 15.00 Tisztálkodás, uzsonna

15.00 - 18.00 Játék, gyermekek folyamatos elbocsátása

### **Intézményünk**

Bölcsődénkben 3 gondozási egység működik, 6 csoporttal. A csoportokat lehetőség szerint életkoronként szervezzük. A csoportok létszáma a szobák méretétől függ – hasznos alapterülete gyermekenként legalább 3 m<sup>2</sup> -, így 14, 12, 10, 8 fős csoportok kerülnek kialakításra. A maximálisan megengedett létszám 14 fő, amennyiben minden gyermek betöltötte a 2. életévét (adott év 08.31-ig). A csoportszobákat úgy rendeztük be, hogy a kicsik egészséges fejlődése biztosítva legyen, kielégítse mozgás-és játékigényüket. A játékok tárolása a gyermekek számára is biztonságos, fonott kosarakban történik. A szerepjátéknak különböző játéksarkokat alakítanak ki a kisgyermeknevelők. Az alkotó tevékenységekhez gyurma, festék, színes ceruza, gyöngyfűző, stb. áll rendelkezésre.

### **Csoportlétszám:**

Napsugár csoport: 14 fő

Ficánka csoport: 8 fő

Katica csoport: 12 fő

Pillangó csoport: 10 fő

Szivárvány csoport: 14 fő

Süni csoport: 14 fő



## Térítési díjak

Az étkezési térítési díj összegét Pécel Város Önkormányzatának 13/2008.(V.30.) számú rendelete tartalmazza, mely alapján a bölcsődei étkezési 100%-os térítési díja jelenleg az alábbiak szerint alakul:

bölcsődei ellátás	680 Ft./nap
ebből:	
reggeli	230 Ft/nap
tízórai	50 Ft/nap
ebéd	310 Ft/nap
uzsonna	90 Ft/nap

Az étkeztetést a fenntartó önkormányzat egy külső cég bevonásával látja el. A cég internetes felületen az E menza rendszerben teszi lehetővé a szülőnek az étkezés rendelését, lemondását és fizetését. A szülő a fenntartó önkormányzattal kötött megállapodás után regisztrál a rendszerbe letéti díj fejében kártyát kap amivel minden nap jelzi gyermeke jelenlétét.

### A személyi térítési díj szabályai:

**A Gyvt. 148. § (1)-(3), valamint (5) bekezdése alapján az intézményi ellátásért személyi térítési díjat kell fizetni.** A térítési díj mértékét az önkormányzat rendeletben szabályozza. A személyi térítési díj összege évente két alkalommal vizsgálható felül és változtatható meg, kivéve, ha a kötelezett jövedelme olyan mértékben csökken, hogy az e törvényben szabályozott díjfizetési kötelezettségének nem tud eleget tenni.

A bölcsődei ellátás térítési díjaira vonatkozó szabályokat Pécel Város Önkormányzatának 13/2008. (V.30.) sz. rendeletének 1/A. §-a határozza meg, mely szerint:

A bölcsődei ellátás keretében nyújtott **gondozás személyi térítési díja 600 Ft/fő/nap.**

A bölcsődei ellátás keretében nyújtott gondozás személyi térítési díját egyhavi időtartamra előre kell befizetni és teljes hónapra kell megállapítani.

A Gyvt. 150 §. értelmében személyi térítési díj meghatározásához és a díjfizetési kedvezményre való jogosultság megállapításához az alábbi dokumentumokat szükséges benyújtani:

- jövedelemigazolás,
- rendszeres gyermekvédelmi kedvezményről szóló határozat,
- tartós betegségről szóló szakorvosi igazolás, fogyatékoságról szóló igazolás,
- három- vagy többgyermekes család esetén MÁK igazolás,
- átmeneti gondozásban lévő, az ideiglenes hatállyal nevelőszülőnél vagy gyermekotthonban elhelyezett, nevelésbe vett gyermek esetén határozat,
- védelembe vett gyermek esetén határozat.

### Bölcsődei jelentkezés és felvétel esetén az alábbi nyilvántartást vezetjük:

- Nyilatkozik a Gyvt. 33 § (3) *Az ellátásra jogosult gyermek törvényes képviselője, illetve a fiatal felnőtt köteles*
  - a) \* a (2) bekezdésben meghatározott tájékoztatás megtörténtéről nyilatkozni, ha az ellátás igénybevételéről nem kötöttek megállapodást,
  - b) \* az e törvény alapján vezetett intézményi nyilvántartásokhoz adatokat szolgáltatni,
  - c) \* nyilatkozni a jogosultsági feltételekben, valamint a személyazonosító adatokban beállott változásokról.
- A térítési díj dokumentálása - 1. melléklet a 328/2011. (XII. 29.) Korm. rendelethez
- Az ellátási napokon az ellátást igénybe vevők jelen- vagy távollétének dokumentálása 2. melléklet a 328/2011. (XII. 29.) Korm. rendelethez
- Gyermekétkeztetést igénybevételének dokumentálása - 4. melléklet a 328/2011. (XII. 29.) Korm. rendelethez
- Jövedelemnyilatkozat a személyi térítési díj megállapításához - 5. melléklet a 328/2011. (XII. 29.) Korm. rendelethez

- Nyilatkozat (a Gyvt. 21/B. § (1) bekezdés a) pontja szerinti ingyenes bölcsődei, mini bölcsődei és óvodai gyermekétkeztetés igénybevételéhez) - 6. melléklet a 328/2011. (XII. 29.) Korm. rendelethez
- Felvételi könyv
- Csoportnapló
- 139. § (1) \* A személyes gondoskodásban részesülő személyekről az ellátó személy vagy az intézmény vezetője nyilvántartást vezet. Nyilvántartásba vett adatokat a Taj alapú igénybe vevői nyilvántartásban is kezelik.
- Gyermek törzslapja, Családlátogatás-beszoktatás füzet, Családi füzet

### Az Érdekképviselési Fórum

A gyermekek védelméről és a gyámügyi igazgatásról szóló 1997. évi. XXXI. törvény értelmében, a bölcsődei ellátásban részesülők érdekeinek védelmében az intézmény érdek-képviselési fórumot működtet.

Az Érdekképviselési Fórum jogköre:

- döntési jogot gyakorol:
- tisztségviselőinek megválasztásában
- hatáskörébe tartozó ügyekben
- véleményt nyilváníthat:
- gyermeket érintő ügyekben.
- javaslatot tehet:
- a bölcsőde alaptevékenységével összhangban végzett szolgáltatások, tervezésével, működtetésével, az ebből származó bevételek felhasználásával kapcsolatban.
- egyetértési jogot gyakorol:
- a bölcsőde házirendjének jóváhagyásánál
- Az érdekképviselési fórum tagjai: a nevelési egységeket képviselő szülők/törvényes képviselők (3 fő), a bölcsődét képviselő kisgyermeknevelők (2 fő), a fenntartó önkormányzat delegáltja (1 fő)

### A panaszjog gyakorlásának módja:

Panaszt tehet, illetve intézkedést kezdeményezhet a szervezeti felépítés szerinti ( mb. intézményvezető Guba Ildikó– 06/20 801-2747), illetve egyéb illetékességgel bíró személynél/szervnél (fenntartó - Pécel Város Önkormányzata, területileg illetékes gyermekjogi képviselő – Dr. Juhász Erika – 0620-489-9629 , más hatáskörrel rendelkező szerv).

Azon személyek/intézmények, ahova panaszt teheti, illetve az intézkedést kezdeményezheti a szülő, minden gondozási egység területére kifüggesztésre került.



